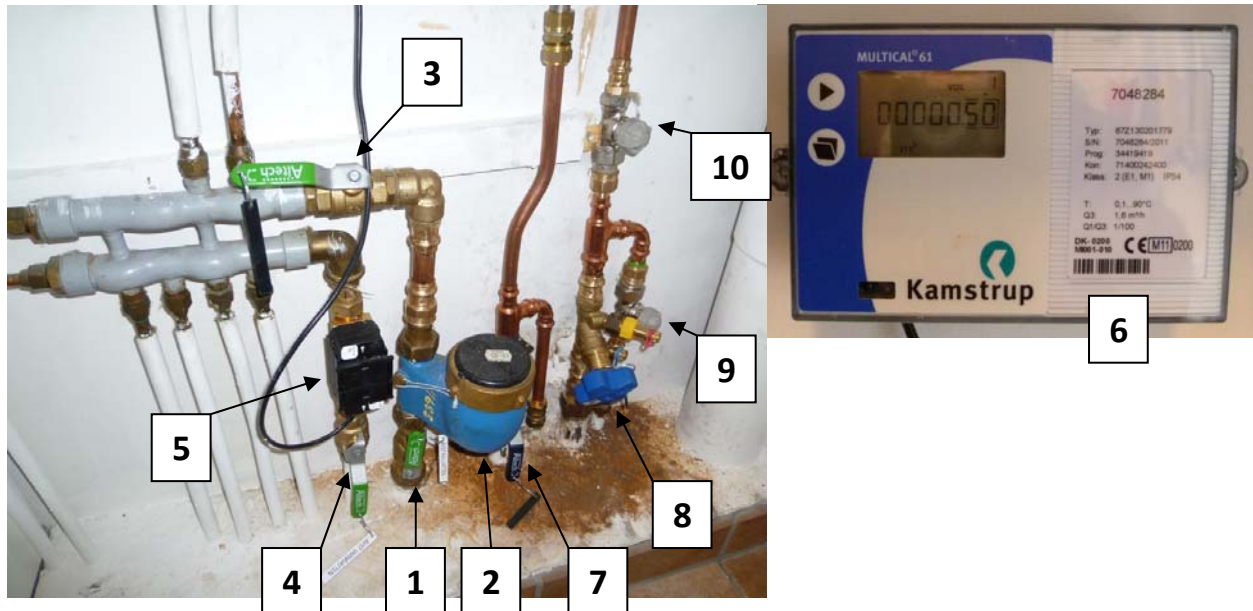


KYRKMOSSEN SAMFÄLLIGHETSFÖRENING

DRIFTINSTRUKTION Vatten och Värme

Denna driftinstruktion avser ventiler och mätare för vatten och värme i radhusen.

Nedanstående bilder är hämtade från ett specifikt hus men gäller som princip för samtliga hus.



Förklaringar:

- 1: Avstängningsventil (grön spak) för kallvatten före vattenmätaren
- 2: Kallvattenmätare (avläsning och debitering utförs av Lerums kommun, mätaren ägs av kommunen)
- 3: Avstängningsventil (grön spak) för kallvatten efter vattenmätaren
- 4: Avstängningsventil (grön spak) för varmvatten
- 5: Varmvattenmätarens mätenhet (avläsning och debitering utförs av samfälligheten)
- 6: Varmvattenmätarens displayenhet
- 7: Avstängningsventil (svart spak) i tillopsledning för värme
- 8: Strypventil i returledning för värme
- 9: Strypventil (grå ratt) för ettrörs radiator slinga på bottenvåningen
- 10: Strypventil (grå ratt) för ettrörs radiator slinga på övervåningen.

VATTEN

Kall- och varmvatten till radhus stängs med ventilerna (3) resp (4) genom att vrida spaken/handtaget ett kvarts varv så att det står vinkelrätt mot rörledningen/ventilen. Då spaken/handtaget står längs med röret är ventilen öppen.

Stäng ventil vid eventuellt arbete i fastigheten eller vid läckage.

På kallvattnet finns en ventil före kallvattenmätaren (1) och en ventil efter (3). Båda dessa har samma funktion och är monterade för enklare avstängning vid byte av mätare.

Kallvattenmätaren (2) är kommunens egendom. Vid eventuellt läckage från mätarhuset skall kommunen kontaktas.

Varmvattenmätaren (mätenhet (5) och displayenhet (6)) är samfällighetens egendom och avläsning sker via radiosignal till speciell mottagarenhet. Avläsning kan alltså utföras utan att man behöver se displayenheten. Displayenheten är monterad på vägg i anslutning till varmvattenmätaren.

På displayenheten finns en rund vit knapp med en svart pil. Genom att trycka på knappen kan man se ytterligare information, se speciell manual.

VÄRME

I tillloppsledningen för värmevatten till radhus är monterat en ventil med svart spak (7). Ventilens spak/handtag vrids så att det står vinkelrätt mot ledningen om ventilen ska stängas.

I returledningen från radhus är en strypventil monterad (8). Ventilen har blå ratt. Ventilen stängs genom att vrida ratten medurs tills det tar stopp. När ventilen öppnas så ska den vridas moturs tills det tar stopp. Ventilen är inställd/injusterad för att ge rätt flöde till resp radhus.

Varje radhus är försett med en ettrörs radiatorslinga per plan. De två strypventilerna med grå rattar (9) och (10) är till för att justera flödet mellan de båda planen. Ventilerna är helt öppna när den grå ratten är helt utskruvad (moturs) och helt stängd när ratten är helt inskruvad (medurs).

Vid läckage eller vid radiatorbyte, radiatorventilbyte etc så stäng både ventilerna i tilllopp- och returledning (7) och (8).

Vid justering av flödesfördelning mellan under- och överplan så gå systematiskt tillväga. Vid ex.vis för varmt på överplan och lite svalt på bottenplan så börja med att öppna ventilen för bottenplan helt och stäng ventilen för överplan ett kvarts varv. Vänta sedan något dygn. Om inte åtgärden gav önskat resultat så stäng ventilen för överplanet ytterligare ett kvarts varv och avvakta ytterligare åtgärd minst ett dygn. Fortsätt sedan på samma sätt vid behov.

Lufta element/radiator

Om ett element fungerar dåligt kan det vara orsakat av luft i värmesystemet. Luft kommer in vid större ombyggnader eller då stora mängder färskt vatten fyllts på i systemet. För att få bort luften behöver radiatorer luftas enligt följande:

1. Skaffa en särskild luftningsnyckel som är anpassad för den särskilda luftningsnippeln som finns på varje element. Gå till järnaffären och fråga om råd och köp rätt nyckel. Beroende av radiortyp kan nyckeln ha lite olika utseende.
2. Ha en kopp eller annan liten skål under nippeln när du försiktigt öppnar den gängade tappens som öppnar det förslutna elementet. Den kan sitta hårt om elementet har målats några gånger. Ha även en trasa till hands då det brukar komma lite smutsigt vatten med luften.
3. Gänga inte ut tappens med luftningsnyckeln för långt - då kan hela förslutningen lossna! Utan öppna försiktigt - motsols - tills du hör att luft eller vatten kommer genom nippeln. Ofta är det inte mycket luft i elementet. Stoppa luftningen när det bara kommer vatten och dra åt gängtappens väl - medsols - med luftningsnyckeln.



Luftning kan behöva utföras vid ett antal tillfällen efter en större ombyggnad eller vattenpåfyllning. Om susande eller porlande ljud hörs från radiator så behöver luftning utföras.

Vid luftning av enskild radiator så stäng radiatorventilen under tiden. Då stoppas värmevattencirkulationen genom radiatorn och det blir lättare att få ut all luft. Vid luftning av flera radiatorer i huset kan med fördel tillloppsventilen (7) stängas. Stäng inte både ventilerna i tilllopp och returledningen utan bara en vid luftning. Om båda stängs fylls inte systemet på och luften kommer inte då att tryckas ut.